

## Брусья откидные со спинкой Midzumi Heikobo



### РУКОВОДСТВО ПО ЭКСПЛУАТАЦИИ

Настоящее руководство служит для ознакомления с правилами сборки, безопасной эксплуатации, транспортировки и хранения изделия.

#### 1. НАЗНАЧЕНИЕ ИЗДЕЛИЯ

Брусья предназначены для занятия спортивными упражнениями взрослых и детей в возрасте от 6 лет. Рекомендуется для использования в составе спортивно-игрового комплекса.

#### 2. ОСНОВНЫЕ ТЕХНИЧЕСКИЕ ДАННЫЕ

Основные технические характеристики приведены в таблице 1.

Таблица 1

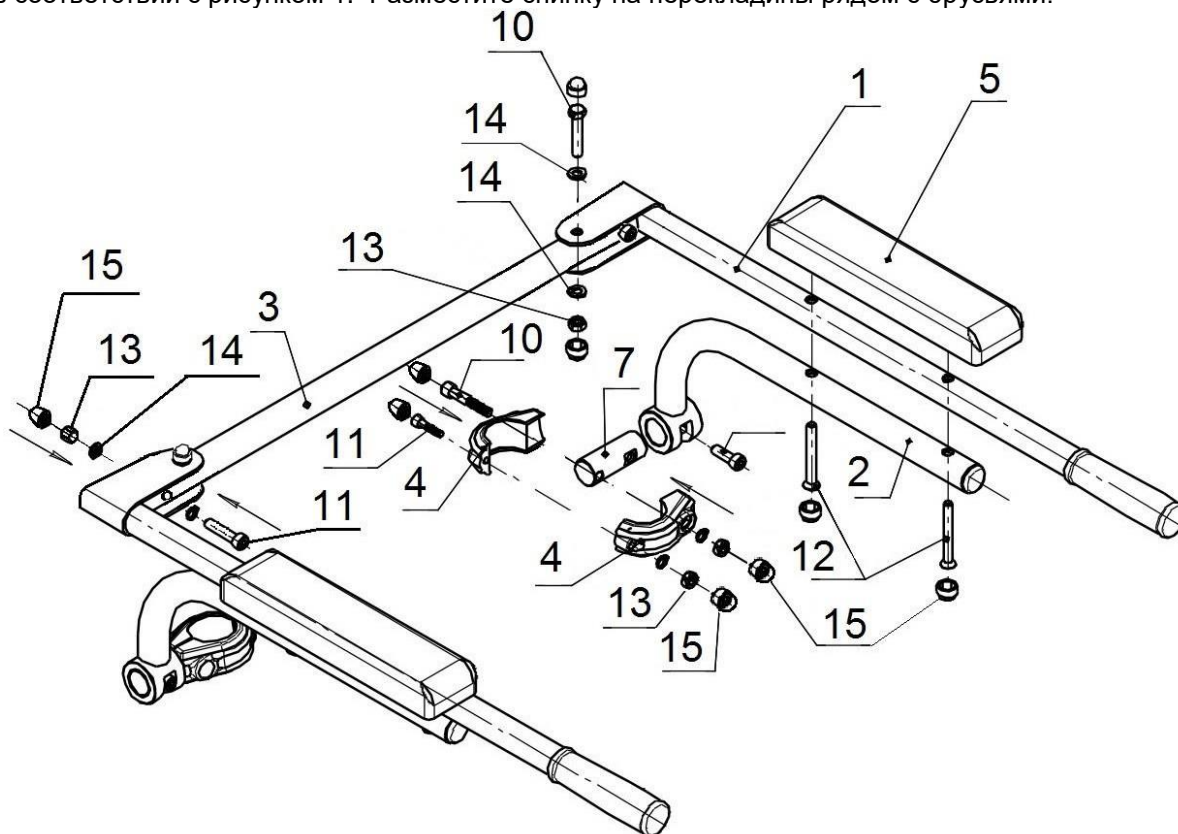
Нормируемые параметры	
Длина, см	70,5
Ширина, см	74,5
Глубина, см	31,5
Минимальный допустимый возраст ребенка, лет	6
Максимальная допустимая нагрузка, кг.	120
Срок службы, лет	5
Вес брутто, не более, кг.	12

#### 3. КОМПЛЕКТНОСТЬ

№	Наименование		Кол-во
1	Основание подлокотника	Труба д. 27 мм длиной 740 мм, с двумя ручками	2
2	Кронштейн брусьев	Труба д. 27 мм, изогнутой формы	2
3	Стяжка брусьев	Труба д. 27 мм длиной 615 мм	1
4	Соединительная пластина	40x100 мм, имеет изогнутую форму	4
5	Подлокотник	Мягкий элемент прямоугольной формы	2
6	Навесная спинка	Мягкий элемент	1
7	Сухарь брусьев	Круг д. 25 длиной 70 мм	2
8	Болт М8х20 (под шестигр.)		2
10	Болт М8х50		4
11	Болт М8х40		4
12	Болт М8х70		4
8	Болт М8х20 (под шестигр.)		2
13	Гайка М8		12
14	Шайба 8		8
15	Колпачок болта М8		20

### 3.СБОРКА И ПОДГОТОВКА К ЭКСПЛУАТАЦИИ

Распакуйте изделие. Сборку и установку Брусьев должны осуществлять не менее 2-х взрослых человек. Распакуйте Брусья и разложите комплектующие детали на ровной поверхности. Убедитесь, что комплектность поставки совпадает с номенклатурой, указанной в п.2 настоящего руководства. Соберите брусья в соответствии с рисунком 1. Разместите спинку на перекладины рядом с брусьями.



### 4.МЕРЫ БЕЗОПАСНОСТИ

4.1. Перед каждым занятием проверять надежность крепления спортивных снарядов – все узлы должны быть надежно затянуты, веревочные подвески спортивных снарядов – все узлы не должны иметь повреждений, крепежные элементы должны быть надежно затянуты.

**НЕ ДОПУСКАЮТСЯ** занятия при наличии любого из указанных повреждений до их полного устранения.

4.2. Для предотвращения ушибов и травм, во время занятий рекомендуется использовать мягкие маты, расположенные на полу под снарядами.

### 5.СВИДЕТЕЛЬСТВО О ПРИЕМКЕ И УПАКОВЫВАНИИ

ОТК \_\_\_\_\_ Подпись \_\_\_\_\_ Дата «\_\_» \_\_\_\_\_ 20\_\_ г.  
(фамилия, и личное клеймо)

### 5.ПЕРЕВОЗКА И ХРАНЕНИЕ

Транспортировка производится в упаковке производителя, любым видом транспорта при соблюдении сохранности изделия. Условия хранения соответствуют 2(С) по ГОСТ 15150-69. До установки в рабочее положение хранить в упаковке завода-изготовителя в закрытых сухих помещениях с естественной вентиляцией воздуха.

### 6.ГАРАНТИЙНЫЕ ОБЯЗАТЕЛЬСТВА

Изготовитель гарантирует соответствие изделия требованиям технических условий СТО 14431873-004-2016, при соблюдении покупателем правил транспортировки, хранения, сборки и эксплуатации.

Гарантийный срок эксплуатации изделия – 12 месяцев со дня продажи пользователю, но не более 30 месяцев со дня изготовления.

Гарантия не распространяется на изделия, поврежденные при перевозке покупателем или при несоблюдении правил хранения, сборки и эксплуатации, изложенных в настоящей инструкции.

### 7.УТИЛИЗАЦИЯ

Изделие не содержит опасных для здоровья и жизни веществ. Утилизацию отходов осуществлять в соответствии с СанПиНом 2.1.7.1322-03.

### Отметка о продаже

Торговое предприятие \_\_\_\_\_

Продавец \_\_\_\_\_ Дата «\_\_» \_\_\_\_\_ 20\_\_ г.  
(подпись) (фамилия)

М.П.